



PRÉFET DU PUY-DE-DOME

DIRECTION RÉGIONALE DE
L'ENVIRONNEMENT, DE L'AMÉNAGEMENT
ET DU LOGEMENT

ARRÊTÉ N° 11/02828
autorisant la Société CARRIERES DES GOULOTS à
poursuivre et à étendre l'exploitation d'une carrière
de Laves Trachy-andésites au lieu-dit «Suc de la
Louve» sur la commune de Volvic

Le Préfet de la région Auvergne
Préfet du Puy-de-Dôme
Chevalier de la Légion d'Honneur
Chevalier de l'Ordre National du Mérite

VU le Code de l'Environnement et notamment le Titre 1^{er} du Livre V ;

VU le Code Minier ;

VU l'arrêté ministériel du 22 septembre 1994 modifié, relatif aux exploitations de carrières et aux installations de premier traitement des matériaux de carrières ;

VU le schéma départemental des carrières, approuvé par arrêté préfectoral du 20 décembre 1996 ;

VU le schéma directeur d'aménagement et de gestion des eaux du bassin Loire-Bretagne approuvé par l'arrêté préfectoral du 18 novembre 2009 ;

VU l'arrêté préfectoral n° 244, ayant autorisé l'entreprise Brosseau à poursuivre l'exploitation d'une carrière de lave au lieu-dit "Suc de la Louve " sur la commune de Volvic ;

Vu le récépissé de déclaration de succession n°9500127 en date du 13 juin 1995 en faveur des Etablissements Mallet pour l'exploitation d'une carrière de lave dite « Suc de la Louve » sur la commune de Volvic ;

VU la demande, en date du 30 juillet 2010, présentée par Monsieur Robert Mallet, Gérant de la société Carrières des Goulots, en vue d'être autorisé à poursuivre et à étendre l'exploitation d'une carrière de laves trachy-andésites sur le territoire de la commune de Volvic ;

VU l'enquête publique, prescrite par arrêté préfectoral du 16 mars 2011, qui s'est déroulée du 18 avril au 18 mai 2011 inclus sur le territoire de la commune de Volvic ;

VU le registre de l'enquête publique et l'avis du commissaire enquêteur ;

VU les avis émis au cours de l'instruction réglementaire ;

VU le rapport en date du 3 octobre 2011 de la DREAL, chargée de l'inspection des installations classées ;

VU l'avis de la Commission Départementale de la Nature, des Paysages et des Sites en date du 17 novembre 2011 ;

Considérant qu'aux termes de l'article L 512-1 du Code de l'Environnement, l'autorisation ne peut être accordée que si les dangers ou inconvénients de l'installation peuvent être prévenus par des mesures que spécifie l'arrêté préfectoral ;

Considérant que les conditions d'aménagement et d'exploitation, telles qu'elles sont définies par le présent arrêté, permettent de prévenir les dangers et inconvénients de l'installation pour les intérêts mentionnés à l'article L 511-1 du Code de l'Environnement, notamment pour la commodité du voisinage, pour la santé, la sécurité, la salubrité publiques et pour la protection de la nature et de l'environnement ;

Considérant qu'aucune prescription archéologique n'a été dictée par le préfet de région ;

SUR PROPOSITION du Secrétaire Général de la préfecture du Puy-de-Dôme ;

A R R E T E

TITRE 1 MESURES COMMUNES

ARTICLE 1.1 NATURE DE L'AUTORISATION

La société CARRIERES DES GOULOTS dont le siège social est situé au 28, avenue du général De Gaulle à Chatelguyon 63140, est autorisée à poursuivre et à étendre l'exploitation, sur le territoire de la commune de Volvic, au lieu-dit "Suc de la Louve", d'une carrière à ciel ouvert de laves trachy-andésites détaillée dans les articles suivants.

Au regard de la nomenclature des installations classées pour la protection de l'environnement l'activité est répertoriée comme suit :

Activité	Volume	Rubrique	Régime
Exploitation de carrière	5 000 t/an max. 3 650 t/an en moyenne surface totale : 1,08 ha	2510-1	Autorisation

L'exploitation est autorisée sous réserve du respect des prescriptions du présent arrêté et des éléments du dossier de la demande qui ne lui sont pas contraires.

Les prescriptions du présent arrêté s'appliquent également aux autres installations ou équipements exploités dans l'établissement, qui mentionnés ou non à la nomenclature sont de nature par leur proximité ou leur connexité avec une installation soumise à autorisation à modifier les dangers ou inconvénients de cette installation.

ARTICLE 1.2 DURÉE – LOCALISATION

L'autorisation est accordée à compter de la signature du présent arrêté pour une durée de 30 ans. Cette durée inclut la remise en état complète du site. L'extraction des matériaux est arrêtée au plus tard 2 mois avant l'échéance de la présente autorisation pour que la remise en état puisse être correctement réalisée dans les délais susvisés.

Conformément au plan annexé, l'autorisation d'exploiter la carrière porte sur les parcelles cadastrées section BL n° 254 et 263 en renouvellement et n° 246, 161 et 169 en extension de la commune de Volvic représentant une surface exploitable de 1,08 ha dont 35 a en extraction.

L'autorisation n'a d'effet que dans les limites des droits de propriété du permissionnaire et/ou des contrats de forage dont il est titulaire.

ARTICLE 1.3 AMÉNAGEMENTS PRÉLIMINAIRES

1.3.1 Affichage

L'exploitant est tenu de mettre en place, sur chacune des voies d'accès au chantier, des panneaux indiquant en caractère apparent :

- son identité,
- la référence de l'autorisation,
- l'objet des travaux,
- l'adresse de la mairie où le plan de remise en état peut être consulté.

1.3.2 Bornage

Un bornage est effectué aux frais de l'exploitant. Le périmètre des terrains compris dans la présente autorisation est matérialisé par des bornes placées en tous les points nécessaires à la délimitation de ces terrains. Ces bornes doivent demeurer en place, visibles et en bon état jusqu'à l'achèvement des travaux d'exploitation et de remise en état.

L'une de ces bornes, fixe et invariable, est nivelée par référence au nivellement général de la France (N.G.F.).

1.3.3 Clôture

L'accès aux zones d'exploitation est interdit par une clôture efficace ou tout autre dispositif équivalent. Le danger est signalé par des pancartes placées, d'une part, sur le ou les chemins d'accès aux abords des travaux, d'autre part, à proximité des zones clôturées.

Le danger que représente l'exploitation de la carrière sera signalé par des pancartes placées, d'une part sur les chemins d'accès, et d'autre part de loin en loin le long de la clôture. Ces pancartes indiqueront suivant le cas : DANGER - CARRIERE - INTERDICTION DE PENETRER - EBOULEMENT - CHUTE DE BLOC - TIR DE MINES ... etc.

1.3.4 Accès

L'accès à la voirie publique existant sera entretenu de telle sorte qu'il ne crée pas de risque pour la sécurité publique.

Un revêtement de chaussée en enrobé sera réalisé, sur une distance de 50 m minimum, sur la voie d'accès de la carrière depuis le débouché avec la RD 90.

La contribution de l'exploitant de la carrière à la réalisation, à la remise en état et à l'entretien des voiries départementales et communales reste fixée par les règlements relatifs à la voirie des collectivités locales.

1.3.5 Consigne spécifique à la protection des eaux souterraines

Est établie, et tenue à jour par l'exploitant, une procédure d'information au Syndicat Mixte des Utilisateurs d'Eau de la Région de Riom, du Service environnement et ressources en eau de la société des Eaux de Volvic et de l'ARS Auvergne et des moyens à mettre en œuvre par l'exploitant en cas d'incident pouvant entraîner un risque de pollution des eaux souterraines.

Cette procédure est affichée dans les lieux fréquentés par le personnel et tenue à disposition de l'inspection des installations classées et du service de l'état en charge du suivi de ces captages. L'exploitant notifie aux entreprises sous-traitantes les dispositions de cette procédure.

1.3.6 Mise sur rétention couverte des compresseurs

Au préalable à la mise en service des compresseurs, ceux-ci sont disposés sur une aire étanche et couverte. Elle forme rétention permettant ainsi la récupération totale des liquides polluants accidentellement répandus. Le ravitaillement de ces compresseurs est réalisé sur une aire étanche.

ARTICLE 1.4 MISE EN SERVICE

Dès l'achèvement des travaux préliminaires prévus à l'article 3, le permissionnaire en informera la DREAL en précisant les aménagements réalisés ainsi que leurs principales caractéristiques.

L'acte de cautionnement solidaire attestant la constitution de la garantie financière doit parvenir aux services de la DREAL dans un délai de 2 mois maximum à compter de la mise en service de l'installation.

ARTICLE 1.5 CONDUITE DE L'EXPLOITATION

1.5.1 Principe d'exploitation

L'exploitant doit respecter les dispositions figurant dans sa demande et notamment dans l'étude d'impact et dans l'étude de dangers et qui ne sont pas contraires aux dispositions de la présente autorisation.

Les horaires de fonctionnement de la carrière sont compris entre 08h00 et 12h00 et 13h30 et 17h30, les jours ouvrables.

L'exploitation doit être conçue, organisée et conduite de façon à permettre une bonne insertion de la carrière dans le paysage conformément au dossier de demande.

Elle doit être menée dans le respect des mesures de sécurité et de police applicables aux carrières, et notamment l'ensemble du Règlement Général des Industries Extractives (R.G.I.E.).

L'exploitation doit se faire sous la surveillance, directe ou indirecte, d'une personne nommément désignée par l'exploitant et ayant une connaissance de la conduite de l'installation et des dangers et inconvénients des produits utilisés ou stockés dans l'installation.

Le volume total des laves trachy-andésites à extraire est limité à 39 400 m³ soit environ 90 620 tonnes.

La production annuelle de la carrière est limitée à un maximum de 5 000 t, cette limite ne pouvant être atteinte plus de 2 années consécutives. La production moyenne annuelle de l'exploitation sur une période quinquennale est limitée à 3 650 tonnes. Au cas où l'exploitant prévoirait de dépasser ces seuils, il devra au préalable en demander l'autorisation au Préfet.

L'extraction est réalisée à ciel ouvert et à sec, avec possible utilisation d'explosifs et à l'aide d'engins mécaniques terrestres.

Tous les documents, plans ou registres établis en application du présent arrêté et tous les résultats des mesures effectuées au titre du présent arrêté sont tenus à la disposition de l'inspection des Installations Classées pour la Protection de l'Environnement.

1.5.2 Décapage – découverte

Les opérations de décapage et de stockage provisoires des matériaux de découverte sont réalisées sur le site de manière sélective de façon à ne pas mêler les terres végétales,

constituant l'horizon humifère, aux stériles.

Les terres et déblais sont réutilisés le plus rapidement possible, éventuellement au fur et à mesure de la remise en état du site. Afin de préserver leur valeur agronomique, la terre végétale est stockée sur une hauteur inférieure à 2 m. Ces stocks sont constitués par simple déversement, sans circulation sur la terre ainsi stockée. La commercialisation de la terre végétale est interdite.

Le décapage des terrains est réalisé en période hivernale et est limité aux besoins de la phase en cours des travaux d'exploitation.

1.5.3 Extraction, phasage

L'exploitation se fait, conformément au plan de phasage de l'exploitation annexé au présent arrêté, en 6 phases de 5 ans et par gradins de 15 mètres de hauteur verticale maximale.

L'exploitation ne descend pas au-delà de la côte NGF 825 m.

Le sous-cavage est interdit. Le front de taille sera purgé en tant que de besoin.

1.5.4 Aménagement - entretien

L'ensemble du site et ses abords placés sous le contrôle de l'exploitant sont maintenus en bon état de propreté. Les bâtiments et installations sont entretenus en permanence.

L'exploitant participe à l'entretien des voies de circulation publiques et doit obtenir les avis et autorisations nécessaires auprès des services concernés.

Les voies de circulation internes et aires de stationnement des véhicules sont aménagées et entretenues.

Le carreau de la carrière est constamment tenu en bon état. Les vieux matériels, ferrailles, bidons, pneumatiques et tous autres résidus ou déchets ne doivent pas s'y accumuler. Ils sont traités et éliminés comme il est précisé à l'article 13 ci-après.

L'exploitant prend toutes les dispositions nécessaires dans la conception, l'aménagement, l'entretien et l'exploitation des installations pour :

1. limiter la consommation d'eau et limiter les émissions de polluants dans l'environnement ;
2. assurer la gestion des effluents et déchets en fonction de leurs caractéristiques, ainsi que la réduction des quantités rejetées ;
3. prévenir en toutes circonstances, l'émission, la dissémination ou le déversement, chroniques ou accidentels, directs ou indirects, de matières ou substances qui peuvent présenter des dangers ou inconvénients pour la commodité de voisinage, la santé, la salubrité publique, l'agriculture, la protection de la nature et de l'environnement ainsi que pour la conservation des sites et des monuments.

1.5.5 Explosifs

L'utilisation des explosifs s'effectue suivant un plan de tir défini. Ce plan de tir et la mise en œuvre des explosifs sur le chantier prennent en compte les effets des vibrations et l'impact sonore. Les vibrations mécaniques doivent respecter les prescriptions de l'article 2.5 ci-après.

Le plan de tir mentionne en particulier, la profondeur et le diamètre de foration, la maille, la charge d'un trou, la charge de la volée d'allumage et la charge totale maximale du tir.

L'exploitant prend toutes les dispositions utiles lors des tirs pour assurer la sécurité du personnel et la sécurité publique. Pour assurer cette dernière lors des tirs de mines, l'accès des voies de circulation correspondant à la zone dangereuse sera momentanément interdit.

ARTICLE 1.6 REMISE EN ETAT

1.6.1 Principe

La remise en état consiste à assurer la sécurité du site, à procéder à une intégration naturelle des différents volumes créés par la carrière et à restituer des milieux naturels proche du contexte écologique initial qui s'apparente à un boisement forestier.

Par ailleurs le site doit être laissé dans un état tel qu'il ne s'y manifeste aucun danger ou inconvénients pour l'environnement (nuisances - pollutions).

La remise en état est effectuée lors de la dernière phase d'exploitation conformément aux indications figurant dans le dossier de la demande.

D'une manière générale les stériles de la découverte et de l'exploitation sont réutilisés le plus rapidement possible au modelage des terrains déjà exploités.

1.6.2 Mesures particulières

L'exploitant tient à la disposition de l'inspection des installations classées les justificatifs des aménagements réalisés.

Le réaménagement du site consiste en un reboisement forestier qui sera associé à une recolonisation floristique et faunistique naturelle.

La remise en état par remblaiement avec des matériaux en provenance de l'extérieur du site est interdite, à l'exclusion des chutes de sciage en provenance de l'atelier propre à l'entreprise. Les parties remblayées de la carrière ne doivent pas nuire à la qualité et au bon écoulement des eaux.

1.6.3 Fin d'exploitation

L'emprise de la carrière est débarrassée de tous les vieux matériels, objets et matériaux divers, déchets qui pourraient s'y trouver. Ils sont traités et éliminés comme des déchets conformément aux termes de l'article 13 ci-après.

Les réservoirs ayant contenu des liquides susceptibles de polluer les eaux sont vidés, nettoyés, dégazés et le cas échéant décontaminés. Ces produits du nettoyage sont traités comme des déchets.

Les réservoirs aériens sont enlevés. Les réservoirs enterrés sont enlevés ou rendus inutilisables par remplissage avec un matériau solide inerte, le produit utilisé pour la neutralisation possède à terme une résistance suffisante pour empêcher l'affaissement du sol en surface.

Les fronts, d'une hauteur maximale de 15 m, sont purgés afin d'éviter le risque de chutes de pierres.

Le carreau de la carrière sera remblayé par les stériles de dérochage jusqu'à la côte 835 NGF et recouvert uniformément de 20 cm de terre végétale. La base des fronts de taille sera talutée en pente douce sur toute la périphérie de la carrière. L'ensemble de l'exploitation sera entièrement revégétalisé à l'aide d'arbres et arbustes d'espèces locales.

L'état final du site est conforme aux plans de remise en état finale annexé au présent arrêté.

Si l'arrêt définitif de l'extraction est décidé avant l'échéance de la présente autorisation, la remise en état doit être terminée six mois après l'arrêt des travaux d'exploitation. En tout état de cause, la remise en état doit être achevée avant l'échéance de la présente autorisation.

ARTICLE 1.7 SECURITE PUBLIQUE

1.7.1 Accès sur la carrière

Durant les heures d'activité, l'accès de la carrière est contrôlé, les personnes étrangères à l'établissement ne doivent pas avoir libre accès aux chantiers et aux installations. En dehors des heures ouvrées, cet accès est interdit.

Les accès au site d'exploitation sont équipés de barrières fermées en dehors des heures d'activité.

Les aménagements d'accès à la voirie publique, la clôture et les barrières aux accès, sont maintenus en bon état.

1.7.2 Distances limites et zones de protection

Les bords de l'excavation, y compris les travaux de décapage, sont tenus à distance horizontale d'au moins dix mètres des limites du périmètre sur lequel porte l'autorisation, ainsi que de l'emprise des éléments de la surface dont l'intégrité conditionne le respect de la sécurité et de la salubrité publique.

L'obligation de retrait des 10 m ne s'applique pas à la limite de la parcelle n° 254 lorsque celle-ci est adjacente aux parcelles n° 253, 261 et 262 de la carrière contigüe conformément au plan parcellaire annexé au présent arrêté.

De plus, l'exploitation du gisement à son niveau le plus bas est arrêtée à compter du bord supérieur de la fouille à une distance horizontale telle que la stabilité des terrains voisins ne soit pas compromise. Cette distance prend en compte la hauteur totale de l'excavation, la nature et l'épaisseur des différentes couches présentes sur toute cette hauteur.

TITRE 2 PRÉVENTION DES POLLUTIONS
--

ARTICLE 2.1 DISPOSITIONS GÉNÉRALES

L'exploitant prend toutes les dispositions nécessaires dans la conduite de l'exploitation pour limiter les risques de pollution (eaux, air, sols), de nuisances par le bruit et les vibrations, et l'impact visuel.

L'inspection des installations classées peut demander, à tout moment, que des contrôles et analyses, portant sur les nuisances de l'établissement (émissions et retombées de gaz, poussières, fumées, rejets d'eaux, déchets, bruit, préservation des ressources captées pour l'alimentation en eau potable notamment,...), soient effectués par des organismes compétents et aux frais de l'exploitant.

Toutes dispositions sont prises pour faciliter l'intervention de ces organismes.

Sauf accord préalable de l'inspection des installations classées, les méthodes de prélèvement, mesure et analyse sont les méthodes normalisées.

L'établissement dispose de réserves suffisantes de produits ou matières consommables utilisées de manière courante ou occasionnelle pour assurer la protection de l'environnement tels que manches de filtre, produits de neutralisation, liquides inhibiteurs, produits absorbants.

Les véhicules sortant de l'installation ne doivent pas être à l'origine d'envols de poussières ni entraîner de dépôt de poussière ou de boue sur les voies de circulation publique.

ARTICLE 2.2 POLLUTION DES EAUX

2.2.1 Prévention des pollutions accidentelles

L'entretien et les réparations des véhicules et engins mobiles sont effectués hors du site. En cas d'impossibilité technique majeure, toutes les dispositions sont prises afin d'éviter toutes fuites de flux de polluant.

En cas d'utilisation d'un groupe électrogène, celui-ci est implanté sur une aire étanche, d'un volume de rétention égal au total des réservoirs du groupe, et en mesure de collecter les éventuelles égouttures lors des remplissages.

La vidange des compresseurs est interdite sur le site. En cas de stationnement sur site d'engins en dehors des heures d'activité, ceux ci sont disposés sur une aire d'arrêt étanche, capable d'assurer la rétention du plus important des réservoirs de l'engin.

Tout stockage en réservoir manufacturé d'un liquide susceptible de créer une pollution des eaux ou des sols est interdit.

Des produits absorbants et des kits de dépollution sont présents dans les engins pour pallier toute pollution accidentelle d'hydrocarbures.

Les produits récupérés en cas d'accident ne peuvent en aucun cas être rejetés dans le milieu naturel. Ils doivent être, soit réutilisés, soit éliminés comme des déchets.

Les exploitants établissent des consignes d'exploitation comportant explicitement les vérifications à effectuer, en conditions d'exploitation normale, en périodes de démarrage, de dysfonctionnement ou d'arrêt momentané de façon à prévenir en toutes circonstances les pollutions accidentelles .

2.2.2 Eau de procédé des installations

Il n'y a pas d'utilisation d'eau de procédé sur le site, à l'exclusion de l'eau utilisée pour l'ébauchage des blocs par fil diamanté.

2.2.3 Qualité des effluents rejetés

En cas de forte pluviométrie, les eaux de ruissellement rejetées dans le milieu naturel doivent être exemptes :

- de matière flottante,
- de produit susceptible de dégager dans le milieu naturel, directement ou indirectement, des gaz ou vapeurs toxiques,
- de substance capable d'entraîner la destruction de la faune ou de la flore en aval.

Les eaux rejetées dans le milieu naturel respectent les paramètres suivants mesurés, selon les normes en vigueur, sur un échantillon représentatif (brut non décanté et non filtré, sans dilution préalable ou mélange avec d'autres effluents) des rejets moyens d'une journée (proportionnel au débit) :

- PH compris en 5,5 et 8,5,
- Température inférieure à 30°C,
- MEST (1) inférieur à 35 mg/l,
- DCO (2) inférieure à 125 mg/l,
- Indice hydrocarbures inférieur à 10 mg/l,
- Couleur (modification du milieu récepteur) 100 mgPt/l.

(1) MEST : matière en suspension totale.

(2) DCO : demande chimique en oxygène, sur effluent non décanté.

Ces valeurs doivent toutefois être compatibles avec les objectifs de qualité du milieu récepteur.

Le rejet direct ou indirect, même après épuration, d'eaux résiduaires dans la nappe souterraine est interdit.

Les équipements sanitaires du site doivent être pourvus d'une fosse de récupération des eaux usées.

Les rejets des eaux utilisées pour l'hygiène du personnel sont réalisés selon la réglementation en vigueur.

Les eaux résiduelles d'extinction sont maintenues temporairement sur le site. Ces eaux ne pourront être rejetées dans le milieu naturel qu'après contrôle de la qualité qui devra être conforme aux limites définies ci-dessus.

2.2.4 Contrôle

Un contrôle des rejets représentatifs du fonctionnement de la carrière sera pratiqué par un organisme agréé durant la première année qui suivra l'autorisation de renouvellement d'exploitation de la carrière, puis tous les trois ans. Ce contrôle portera sur les paramètres susvisés.

Les résultats de ces contrôles seront communiqués dès réception à l'inspection des installations classées.

ARTICLE 2.3 POLLUTION DE L'AIR ET POUSSIÈRES

Le brûlage à l'air libre est interdit, et notamment le brûlage des huiles usagées, des pneumatiques et tous autres déchets ou résidus.

L'exploitant prend toutes dispositions utiles pour éviter l'émission et la propagation des poussières sur la carrière (piste de circulation - mise en tas des matériaux - chargement - etc.), ainsi qu'aux postes de foration.

ARTICLE 2.4 BRUIT

Les prescriptions de l'arrêté ministériel du 23 janvier 1997, relatif à la limitation des bruits émis dans l'environnement par les installations classées pour la protection de l'environnement relevant du livre V titre 1^{er} du Code de l'Environnement, sont applicables.

L'exploitation de la carrière est orientée et conduite - et les installations annexes - de façon qu'elles ne puissent engendrer de bruits aériens ou de vibrations mécaniques susceptibles de compromettre la santé ou la sécurité du voisinage ou de constituer une gêne pour sa tranquillité.

Les bruits aériens émis par la carrière et les installations de traitement des matériaux, en limites de propriété de l'établissement, sont limités à :

1. 70 dB(A) de 7 h à 22 h, sauf dimanches et jours fériés,
2. 60 dB(A) de 22 h à 7 h, ainsi que les dimanches et jours fériés.

En tout état de cause, à l'intérieur des locaux riverains habités ou occupés par des tiers, que les fenêtres soient ouvertes ou fermées et, le cas échéant, en tous points des parties extérieures (cour - jardin - terrasse..) de ces mêmes locaux, l'émergence ne doit pas être supérieure à :

Niveau de bruit ambiant existant dans les zones à émergence réglementée (incluant le bruit de l'établissement)	Emergence admissible pour la période allant de 7 h 00 à 22 h 00 sauf dimanches et jours fériés	Emergence admissible pour la période allant de 22 h 00 à 7 h 00 ainsi que les dimanches et jours fériés
Supérieur à 35 dB(A) et inférieur ou égal à 45 dB (A)	6 dB(A)	4 dB (A)
Supérieur à 45 dB(A)	5 dB (A)	3 dB (A)

Le respect des valeurs maximales d'émergence doit être assuré dans les immeubles les plus proches occupés ou habités par des tiers et existant à la date de l'arrêté d'autorisation et dans les immeubles construits après cette date et implantés dans les zones destinées à l'habitation par des documents d'urbanisme opposables aux tiers publiés à la date de l'arrêté d'autorisation.

L'émergence est définie comme la différence entre les niveaux de bruit mesurés lorsque l'ensemble carrière et installations est en fonctionnement, et lorsqu'il est à l'arrêt.

Les niveaux de bruit sont appréciés par le niveau de pression continu équivalent pondéré LAeq mesuré sur une durée représentative du fonctionnement le plus bruyant.

Les mesures de bruit sont effectuées conformément à l'annexe de l'arrêté ministériel du 23 janvier 1997 relatif aux bruits aériens émis dans l'environnement par les installations classées pour la protection de l'environnement.

Les véhicules de transport, les matériels de manutention et les engins de chantier utilisés sur le périmètre de la carrière doivent être conformes à la réglementation en vigueur.

L'usage de tous appareils de communication par voie acoustique (sirènes, avertisseurs, haut-parleurs, etc.) gênants pour le voisinage est interdit, sauf si leur emploi est exceptionnel et réservé à la prévention ou au signalement d'incidents graves ou d'accidents ou à la sécurité des personnes.

Un contrôle des niveaux sonores est effectué en limite du périmètre d'autorisation de la carrière et dans les zones à émergence réglementée au cours du trimestre suivant la mise en service de l'installation.

Le contrôle des niveaux sonores est renouvelé tous les 3 ans et portent sur l'ensemble des installations existantes dans le périmètre autorisé de la carrière. Les modalités du contrôle et les points de mesures seront déterminés en concertation avec les services de la DREAL Auvergne.

Le résultat de ces contrôles est communiqué à l'Inspection des Installations Classées avec les commentaires et propositions éventuelles d'améliorations.

ARTICLE 2.5 VIBRATIONS

En dehors des tirs de mines, les prescriptions de la circulaire du 23 juillet 1986 relative aux vibrations mécaniques émises dans l'environnement par les installations classées pour la protection de l'environnement sont applicables.

Pour les tirs de mines, l'exploitant définit un plan de tir, prend en compte les effets des vibrations émises dans l'environnement et assure la sécurité du public lors des tirs.

Les tirs de mines ont lieu les jours ouvrables. L'exploitant informe la mairie de Volvic des dates de programmation des tirs de mines, avec un préavis de 2 jours ouvrables.

Les tirs de mines ne doivent pas être à l'origine de vibrations susceptibles d'engendrer dans les constructions avoisinantes des vitesses particulières pondérées supérieures à 10 mm/s mesurées suivant les trois axes de la construction.

La fonction de pondération du signal est mesurée sur une courbe continue définie par les points caractéristiques suivants :

Bande de fréquence en Hz	Pondération du signal
1	5
5	1
30	1
80	3/8

On entend par construction avoisinante les immeubles occupés ou habités par des tiers ou affectés à toute autre activité humaine et les monuments.

En outre, le respect de la valeur limite est assuré dans les constructions existantes à la date de l'arrêté d'autorisation et dans les immeubles construits après cette date et implantés dans les zones autorisées à la construction dans les documents d'urbanisme opposables aux tiers publiés à la date de la présente autorisation.

Le respect des valeurs ci-dessus est vérifié lors du premier tir réalisé sur la carrière. Le plan de tir est, le cas échéant, adapté. Un nouveau contrôle est effectué tous les 5 ans ou après toute modification du plan de tir.

ARTICLE 2.6 DECHETS

L'exploitant prend toutes les dispositions nécessaires dans la conception, l'aménagement et l'exploitation de ses installations pour assurer une bonne gestion des déchets de son entreprise et en limiter la production et favoriser toutes les opérations de valorisation possibles.

L'exploitant effectue à l'intérieur de son établissement la séparation des déchets (dangereux ou non) de façon à faciliter leur traitement ou leur élimination dans des filières spécifiques.

Les déchets et résidus produits, entreposés dans l'établissement, avant leur traitement ou leur élimination, doivent l'être dans des conditions ne présentant pas de risques de pollution (prévention d'un lessivage par des eaux météoriques, d'une pollution des eaux superficielles et souterraines, des envols et des odeurs) pour les populations avoisinantes et l'environnement.

Les seuls modes d'élimination autorisés pour les déchets d'emballage sont la valorisation par réemploi, recyclage ou toute autre action visant à obtenir des matériaux utilisables ou de l'énergie. Cette disposition n'est pas applicable aux détenteurs de déchets d'emballage qui en produisent un volume hebdomadaire inférieur à 1 100 litres et qui les remettent au service de collecte et de traitement des communes.

Les huiles usagées doivent être éliminées conformément aux dispositions de la partie réglementaire du code de l'environnement Livre V, titre IV, Chapitre III, Section 3. Elles sont stockées dans des réservoirs étanches et dans des conditions de séparation satisfaisantes, évitant notamment les mélanges avec de l'eau ou tout autre déchet non huileux ou contaminé par des PCB. Les huiles usagées doivent être remises à des opérateurs agréés (ramasseurs ou exploitants d'installations d'élimination).

Les piles et accumulateurs usagés doivent être éliminés conformément aux dispositions de la partie réglementaire du code de l'environnement Livre V, titre IV, Chapitre III, Section 7, relatif à la mise sur le marché des piles et accumulateurs et à leur élimination.

Les pneumatiques usagés doivent être éliminés conformément aux dispositions de la partie réglementaire du code de l'environnement Livre V, titre IV, Chapitre III, Section 8. Ils sont remis à des opérateurs agréés (collecteurs ou exploitants d'installations d'élimination) ou aux professionnels qui utilisent ces déchets pour des travaux publics, de remblaiement, de génie civil ou pour l'ensilage.

Chaque lot de déchets dangereux mentionnés au premier alinéa de l'article R. 541-42 du code de l'environnement, remis à un tiers doit être accompagné du bordereau de suivi établi en application de l'arrêté ministériel du 29 juillet 2005 relatif au bordereau de suivi des déchets dangereux (formulaire CERFA n°12571*01).

Les opérations de transport de déchets doivent respecter les dispositions de la partie réglementaire du code de l'environnement Livre V, titre IV, Chapitre I^{er}, Section 4. La liste mise à jour des transporteurs utilisés par l'exploitant, est tenue à la disposition de l'inspection des installations classées.

A l'exception des installations spécifiquement autorisées, toute élimination de déchets dans l'enceinte de l'établissement est interdite. Tout brûlage à l'air libre de déchets, de quelque nature qu'ils soient, est interdit.

Lorsque les poussières de filtration ne peuvent être recyclées en fabrication, leur élimination doit être réalisée dans un centre agréé.

Les déchets produits par l'installation doivent être stockés dans des conditions limitant les risques de pollution (prévention des envols, des infiltrations dans le sol, des odeurs).

Les stockages temporaires, avant élimination des déchets spéciaux, doivent être réalisés sur des cuvettes de rétention étanches et protégées des eaux pluviales.

La quantité de déchets stockés sur le site ne doit pas dépasser la capacité mensuelle produite ou un lot normal d'expédition vers l'installation d'élimination.

L'exploitant doit être en mesure de présenter à l'Inspection des Installations Classées les justifications d'élimination des déchets. Il tient une comptabilité de tous les déchets produits et éliminés.

TITRE 3 - PRESCRIPTIONS SPECIFIQUES

ARTICLE 3.1 REGLEMENTATION GENERALE ET POLICE DES CARRIERES

3.1.1 Réglementation générale

L'arrêté ministériel du 22 septembre 1994 relatif aux exploitations de carrières et aux installations de premier traitement des matériaux de carrières est applicable à cette exploitation.

3.1.2 Police des carrières

L'exploitant est également tenu de respecter les dispositions prescrites par :

- les articles 87, 90 et 107 du code minier,
- le décret n° 99-116 du 12 février 1999 relatif à la police des carrières,
- le décret n° 80-331 du 7 mai 1980 modifié portant règlement général des industries extractives (R.G.I .E.).

ARTICLE 3.2 RISQUES

3.2.1 Consignes d'exploitation et de sécurité

L'exploitant établit sous sa responsabilité et en tant que de besoin les diverses consignes précisant les modalités d'application des dispositions du présent arrêté ainsi que celles relatives à l'utilisation des équipements, aux modes opératoires, aux interventions de maintenance et de nettoyage, aux contrôles à effectuer périodiquement ou de façon exceptionnelle notamment à la mise en route ou à l'arrêt des installations, aux opérations dangereuses, aux procédures d'arrêt d'urgence et de mise en sécurité des installations, aux mesures à prendre en cas de fuite sur un récipient ou une canalisation contenant des substances dangereuses, aux moyens d'extinction à utiliser en cas d'incendie, aux procédures d'alerte avec les numéros de téléphone du responsable d'intervention de l'établissement et des services d'incendie et de secours, etc.

Ces consignes d'exploitation et de sécurité sont tenues à jour. Elles sont affichées dans les lieux fréquentés par le personnel et aux abords des installations et équipements concernés.

3.2.2 Connaissance des produits - Etiquetage

L'exploitant doit avoir à sa disposition des documents lui permettant de connaître la nature et les risques des produits dangereux présents dans l'installation, en particulier les fiches de sécurité prévues par l'article R231-53 du code du travail.

L'inventaire et l'état des stocks des substances ou préparations dangereuses présentes dans l'établissement (nature, état physique et quantité, emplacements) en tenant compte des phrases de risques codifiées par la réglementation en vigueur, sont constamment tenus à jour.

Cet inventaire, auquel est annexé un plan général des stockages, est tenu à la disposition permanente de l'inspection des installations classées et des services de secours.

Les fûts, réservoirs et autres emballages doivent porter en caractères très lisibles le nom des produits et les symboles de danger conformément, s'il y a lieu, à la réglementation relative à l'étiquetage des substances et préparations chimiques dangereuses.

La présence de matières dangereuses ou combustibles est limitée aux nécessités de l'exploitation.

3.2.3 Incendie

L'installation doit être accessible depuis la route principale, et disposer de lieux de passage suffisants, pour permettre l'intervention des services d'incendie et de secours.

L'installation doit être dotée de moyens de secours contre l'incendie appropriés aux risques et conformes aux normes en vigueur, notamment :

- d'extincteurs répartis dans les engins et près de l'aire du vestiaire du site, bien visibles et facilement accessibles, les agents d'extinction doivent être appropriés aux risques à combattre et compatibles avec les produits stockés,
- d'un moyen permettant d'alerter les services d'incendie et de secours,
- de plans des locaux facilitant l'intervention des services d'incendie et de secours.

Ces matériels doivent être maintenus en bon état et vérifiés au moins une fois par an.

3.2.4 Zonages des dangers internes à l'établissement

L'exploitant identifie les zones de l'établissement susceptibles d'être à l'origine d'incendie ou d'explosion de par la présence de substances ou préparations dangereuses stockées ou utilisées ou d'atmosphères nocives ou explosibles pouvant survenir soit de façon permanente ou semi-permanente dans le cadre du fonctionnement normal des installations, soit de manière épisodique avec une faible fréquence et de courte durée.

Ces zones sont matérialisées par des moyens appropriés et reportées sur un plan systématiquement tenu à jour.

La nature exacte du risque (atmosphère potentiellement explosible, etc.) et les consignes à observer sont indiquées à l'entrée de ces zones et en tant que de besoin rappelées à l'intérieur de celles-ci. Ces consignes doivent être incluses dans les plans de secours s'ils existent.

Il est interdit d'apporter du feu sous une forme quelconque dans les zones de dangers présentant des risques d'incendie ou d'explosion sauf pour les interventions ayant fait l'objet d'un permis d'intervention.

Le déchargement des produits explosifs est interdit hors de la zone définie comme le point de livraison qui est spécifié dans la cartographie des zones à risque du résumé non technique de l'étude des dangers du dossier de demande d'autorisation.

3.2.5 Formation du personnel

Outre l'aptitude au poste occupé, les différents opérateurs et intervenants sur le site, y compris le personnel intérimaire, reçoivent une formation sur les risques inhérents des installations, la conduite à tenir en cas d'incident ou accident et, sur la mise en œuvre des moyens d'intervention.

ARTICLE 3.3 AMENAGEMENTS ET EQUIPEMENTS

3.3.1 Installations électriques

Les installations électriques seront réalisées par des personnes qualifiées, avec du matériel électrique approprié, conformément aux règles de l'art et suivant les textes et les normes en vigueur. Il en est de même des adjonctions, modifications ou réparations.

Les équipements métalliques (charpentes, réservoirs, cuves, canalisations, etc.) sont mis à la terre conformément aux normes applicables et compte tenu de la nature des produits.

Toutes les installations électriques doivent être maintenues en bon état. Les défauts et anomalies constatés sont supprimés dans les meilleurs délais.

Elles doivent être contrôlées après leur installation ou leur modification, puis vérifiées périodiquement par une personne ou un organisme agréé.

ARTICLE 3.4 GARANTIE FINANCIERE

3.4.1 Montant de la garantie

La garantie financière a pour but d'assurer, en cas de défaillance du bénéficiaire de l'autorisation, une remise en état du site visant une insertion satisfaisante de la carrière dans son environnement.

Le montant de la garantie financière est fixé à :

<u>Période</u>	<u>Montant de la garantie</u>
0 - 5 ans	16 669 €
5 – 10 ans	20 608 €
10 – 15 ans	21 575 €
15 – 20 ans	23 845 €
20 – 25 ans	25 366 €
25 ans à “ constatation de la remise en état ”	10 397 €

Valeurs de référence prises pour le calcul de la garantie financière : indice TP01 = 655,1 (octobre 2010) et taux de la TVA_R = 19,6%.

Ce montant est automatiquement actualisé, sous la responsabilité de l'exploitant, sur la base de l'indice TPO1 publié par l'INSEE et de l'évolution de la TVA. Cette révision intervient pour fixer le montant réel de la garantie de la période considérée > à 5 ans, qui doit figurer sur l'acte de cautionnement à produire.

Cette actualisation est effectuée sur la base de l'annexe III de l'arrêté ministériel du 09 février 2004 modifié, relatif à la détermination du montant des garanties financières de remise en état des carrières prévues par la législation des installations classées.

Cette révision intervient également automatiquement durant la période considérée lorsque l'indice progresse de plus de 15 % sur une période inférieure à cinq ans. Cette actualisation intervient dans les six mois suivant cette augmentation.

Ce montant peut, le cas échéant, être révisé si la conduite de l'exploitation ou la remise en état s'écarte notablement du schéma prévisionnel produit. Cette révision est initiée, soit par l'exploitant sur présentation d'un dossier motivé, soit par l'inspection des installations classées.

Toute modification des conditions d'exploitation conduisant à l'augmentation du montant des garanties financières doit être portée sans délai à la connaissance du Préfet et ne peut intervenir avant la fixation du montant de celles-ci par arrêté complémentaire et la fourniture de l'attestation correspondante par l'exploitant.

3.4.2 Justification de la garantie

La garantie financière est constituée sous la forme d'un acte de cautionnement solidaire délivré, soit par un établissement de crédit, soit par une entreprise d'assurance. Cet acte est conforme au modèle d'attestation fixé par l'arrêté interministériel du 1^{er} février 1996.

L'acte de cautionnement solidaire attestant de la constitution de la garantie financière actualisée couvrant la première période est adressée au Préfet dès la mise en service de l'installation.

Les renouvellements successifs de la garantie financière actualisée couvrant les périodes suivantes sont également adressés au Préfet, au moins six mois avant l'échéance de la garantie en cours.

En toute période, l'exploitant doit être en mesure de justifier l'existence d'une caution solidaire telle que prévue par la réglementation. Notamment, le document correspondant doit être disponible au siège de l'entreprise ou sur un site proche et l'inspection des Installations Classées pour la Protection de l'Environnement peut en demander communication lors de toute visite.

Indépendamment des sanctions pénales qui peuvent être engagées, l'absence de garantie financière, constatée après mise en demeure, entraîne la suspension de l'autorisation. Conformément à l'article L.514-3 du code de l'environnement, pendant la durée de la suspension, l'exploitant est tenu d'assurer à son personnel le paiement des salaires indemnités et rémunérations de toute nature auxquels il a droit jusqu'alors.

3.4.3 Appel à la garantie financière

Indépendamment des sanctions pénales qui peuvent être engagées, le Préfet fait appel à la garantie financière :

1. soit en cas de non-respect des prescriptions de l'autorisation d'exploiter en matière de remise en état, après intervention des mesures prévues à l'article L 514-1 du code de l'environnement,
2. soit en cas de disparition physique (personnes physiques) ou juridique (sociétés) de l'exploitant et d'absence de remise en état conforme au présent arrêté.

3.4.4 Levée de la garantie financière

L'obligation de disposer d'une garantie financière ne peut être levée que par arrêté préfectoral après constat, par l'inspection des installations classées, de la remise en état conforme aux prescriptions de l'autorisation d'exploiter et du respect des procédures réglementaires de cessation d'activité.

TITRE 4 - DISPOSITIONS GENERALES

ARTICLE 4.1 MODIFICATION – CHANGEMENT D'EXPLOITANT

Tout projet de modification des conditions d'exploitation et de remise en état, des installations annexes de leur mode de fonctionnement, etc., de nature à entraîner un changement notable des éléments du dossier de la demande ou des prescriptions du présent arrêté est porté avant sa réalisation à la connaissance du Préfet avec tous les éléments d'appréciation.

Le changement d'exploitant est soumis à autorisation préfectorale.

La demande de changement d'exploitant doit être conforme aux dispositions de l'article R.516-1 du Code de l'Environnement. Cette demande est instruite dans les formes prévues à l'article R.512-31.

ARTICLE 4.2 INCIDENT - ACCIDENT

L'exploitant est tenu à déclarer dans les meilleurs délais à l'inspection des installations classées

les accidents ou incidents survenus du fait du fonctionnement de son installation qui sont de nature à porter atteinte aux intérêts mentionnés à l'article L.511-1 du code de l'environnement.

Un rapport d'accident ou, sur demande de l'inspection des installations classées, un rapport d'incident est transmis par l'exploitant à l'inspection des installations classées. Il précise notamment les circonstances et les causes de l'accident ou de l'incident, les effets sur les personnes et l'environnement, les mesures prises ou envisagées pour éviter un accident ou un incident similaire et pour en pallier les effets à moyen ou long terme.

Ce rapport est transmis sous 15 jours à l'inspection des installations classées.

ARTICLE 4.3 ARCHEOLOGIE

Toute découverte faite au cours de l'exploitation de la carrière pouvant intéresser l'archéologie, doit être préservée et doit faire l'objet d'une déclaration immédiate au maire et au Service Régional de l'Archéologie.

Les agents de ce service ont accès sur la carrière après autorisation de l'exploitant. Ils doivent se conformer aux consignes de sécurité qui leur sont données.

ARTICLE 4.4 CONTROLES

L'inspection des installations classées peut demander que des contrôles, des prélèvements et des analyses soient effectués par un organisme, dont le choix est soumis à son approbation s'il n'est pas agréé à cet effet, dans le but de vérifier le respect des prescriptions du présent arrêté. Les frais occasionnés par ces contrôles sont supportés par l'exploitant.

ARTICLE 4.5 SUIVI DE L'EXPLOITATION ET DE LA REMISE EN ETAT

L'exploitant établit un plan orienté de la carrière sur fond cadastral, sur lequel sont mentionnés :

1. les limites du périmètre sur lequel porte le droit d'exploiter ainsi que ses abords dans un rayon de 50 m,
2. le positionnement des bornes permettant la délimitation du terrain (la borne nivelée sera repérée),
3. les éléments dont l'intégrité conditionne le respect de la sécurité publique (routes, chemins, ouvrages publics, habitations, etc.).

Ce plan est mis à jour tous les ans, avant le 31 décembre de l'année en cours. La mise à jour concerne :

1. l'emprise des infrastructures (bassin de décantation - pistes - stocks ...),
2. les surfaces défrichées à l'avancement,
3. le positionnement des fronts,
4. l'emprise des chantiers (découverte - extraction - parties exploitées non remises en état ...),
5. l'emprise des zones remises en état,
6. les courbes de niveau ou cote d'altitude des points significatifs.

Les surfaces de ces différentes zones ou emprises sont consignées dans une annexe à ce plan, de même que le calcul des volumes extraits. Les écarts par rapport au schéma prévisionnel d'exploitation et de remise en état produit en vue de la détermination de la garantie financière sont mentionnés.

Ce plan et cette annexe sont tenus à la disposition de l'inspection des installations classées.

ARTICLE 4.6 DOCUMENTS – REGISTRES

Les documents où figurent les principaux renseignements concernant le fonctionnement de l'installation et notamment le dossier de la demande avec l'étude d'impact, les divers registres mentionnés au présent arrêté, les résultats des contrôles ainsi que les consignes doivent être tenus à la disposition de l'inspection des installations classées.

Il peut, par ailleurs, demander que des copies ou synthèses de ces documents lui soient adressées, ainsi que toutes justifications des mesures prises pour respecter les dispositions du présent arrêté.

ARTICLE 4.7 VALIDITE - CADUCITE

La présente autorisation, délivrée en application du code de l'environnement relatif aux installations classées pour la protection de l'environnement ne dispense pas le bénéficiaire d'obtenir toutes autres autorisations exigées par les lois et règlements en vigueur.

Elle cesse de produire effet si la carrière n'est pas mise en exploitation dans les trois ans suivant la notification du présent arrêté ou si elle reste inexploitée pendant plus de deux années consécutives, sauf le cas de force majeure.

Passé ces délais, la mise en exploitation ou la reprise de l'activité est subordonnée à une nouvelle autorisation.

ARTICLE 4.8 HYGIENE ET SECURITE DU PERSONNEL

L'exploitant doit se conformer par ailleurs aux dispositions du Code Minier et ses textes d'application dans l'intérêt de l'hygiène et de la sécurité des travailleurs et de la sécurité publique.

L'exploitant doit recourir à un organisme agréé conformément aux termes de l'arrêté du 9 février 1990 pour le développement de la prévention en matière de sécurité et de salubrité du travail.

Le cas échéant, le titulaire de la présente autorisation portera à la connaissance de la DREAL le nom de la personne physique chargée de la direction technique des travaux.

ARTICLE 4.9 DROITS DES TIERS

Les droits des tiers sont et demeurent expressément réservés.

ARTICLE 4.10 CESSATION D'ACTIVITE

La cessation d'activité de la carrière et des installations doit être notifiée au Préfet six mois avant l'arrêt définitif qui en tout état de cause ne peut se situer après la date d'expiration de l'autorisation.

A la notification de cessation d'activité il est joint un dossier comprenant le plan à jour des terrains d'emprise de la carrière ainsi qu'un mémoire sur l'état du site.

Le mémoire précise les mesures prises ou prévues pour la remise en état du site et pour mettre et laisser celui-ci dans un état tel qu'il ne puisse porter atteinte aux intérêts mentionnés à l'article L.511-1 du code de l'environnement et comporte notamment :

- l'évacuation ou l'élimination des produits dangereux et des déchets présents sur le site,
- les interdictions ou limitations d'accès au site,
- la suppression des risques d'incendie et d'explosion,
- la surveillance des effets de l'installation sur son environnement,
- l'intégration de l'exploitation dans son environnement,
- dans la mesure du possible, des photos significatives de l'état du site après réaménagement.

ARTICLE 4.11 PUBLICITE – INFORMATION – RECOURS

Une copie du présent arrêté est déposée en mairie de Volvic pour y être consultée par toute personne intéressée.

Un extrait de l'arrêté, énumérant notamment les motifs qui ont fondé la décision ainsi que les prescriptions auxquelles l'installation est soumise, est affiché à la dite mairie pendant une durée

minimum de un mois. Procès-verbal de l'accomplissement de cette formalité est dressé par les soins du Maire.

Le même extrait est affiché en permanence et de façon visible dans la carrière par les soins du bénéficiaire de l'autorisation.

Le présent arrêté est soumis à un contentieux de pleine juridiction.

Il peut être déféré à la juridiction administrative du tribunal administratif de Clermont-Ferrand :

1. Par le demandeur ou l'exploitant, dans un délai de deux mois qui commence à courir du jour où le présent arrêté lui a été notifié.
2. Par les tiers, personnes physiques ou morales, les communes intéressées ou leurs groupements, en raison des inconvénients ou des dangers que le fonctionnement de l'installation présente pour les intérêts visés à l'article L.211-1 et L.511-1 du Code de l'environnement, dans le délai d'un an à compter de la publication ou l'affichage du présent arrêté. Toutefois, si la mise en service de l'installation n'est pas intervenue six mois après la publication ou l'affichage du présent arrêté, le délai de recours continue à courir jusqu'à l'expiration d'une période de six mois après cette mise en service.
3. Les tiers qui n'ont acquis ou pris à bail des immeubles ou n'ont élevé des constructions dans le voisinage de l'installation classée que postérieurement à l'affichage ou à la publication du présent arrêté ne sont pas recevables à déférer ledit arrêté à la juridiction administrative.

ARTICLE 4.12 DIFFUSION

Le présent arrêté est notifié à la société CARRIERES DES GOULOTS.

Le Secrétaire Général de la préfecture du Puy-de-Dôme, le Maire de la commune de VOLVIC chargé des formalités d'affichage, le Directeur Régional de l'Environnement, de l'Aménagement et du Logement Auvergne sont chargés, chacun en ce qui le concerne, de l'exécution du présent arrêté dont une copie est adressée :

- au Président du Conseil Général,
- aux Maires des communes de Sayat, Saint Ours les Roches, Pulvérières, Charbonnières les Varennes et Chanat la Mouteyre,
- au Chef de l'Unité Territoriale Allier-Puy de Dôme de la DREAL à Clermont-Ferrand,
- au Directeur Départemental des Territoires,
- au Délégué Territorial de l'Agence Régionale de Santé d'Auvergne,
- au Chef du Service Départemental de l'Architecture,
- au Directeur Régional des Affaires Culturelles,
- au Directeur Régional de la Caisse Régionale d'Assurance Maladie.

Clermont-Ferrand, le 22 décembre 2011
Pour Le Préfet et par délégation
le secrétaire général
signé

P.J :

Annexes :

Rappel des contrôles obligatoires et des principales échéances

Plan de situation – localisation

Plans de phasage d'exploitation.

Plan parcellaire global

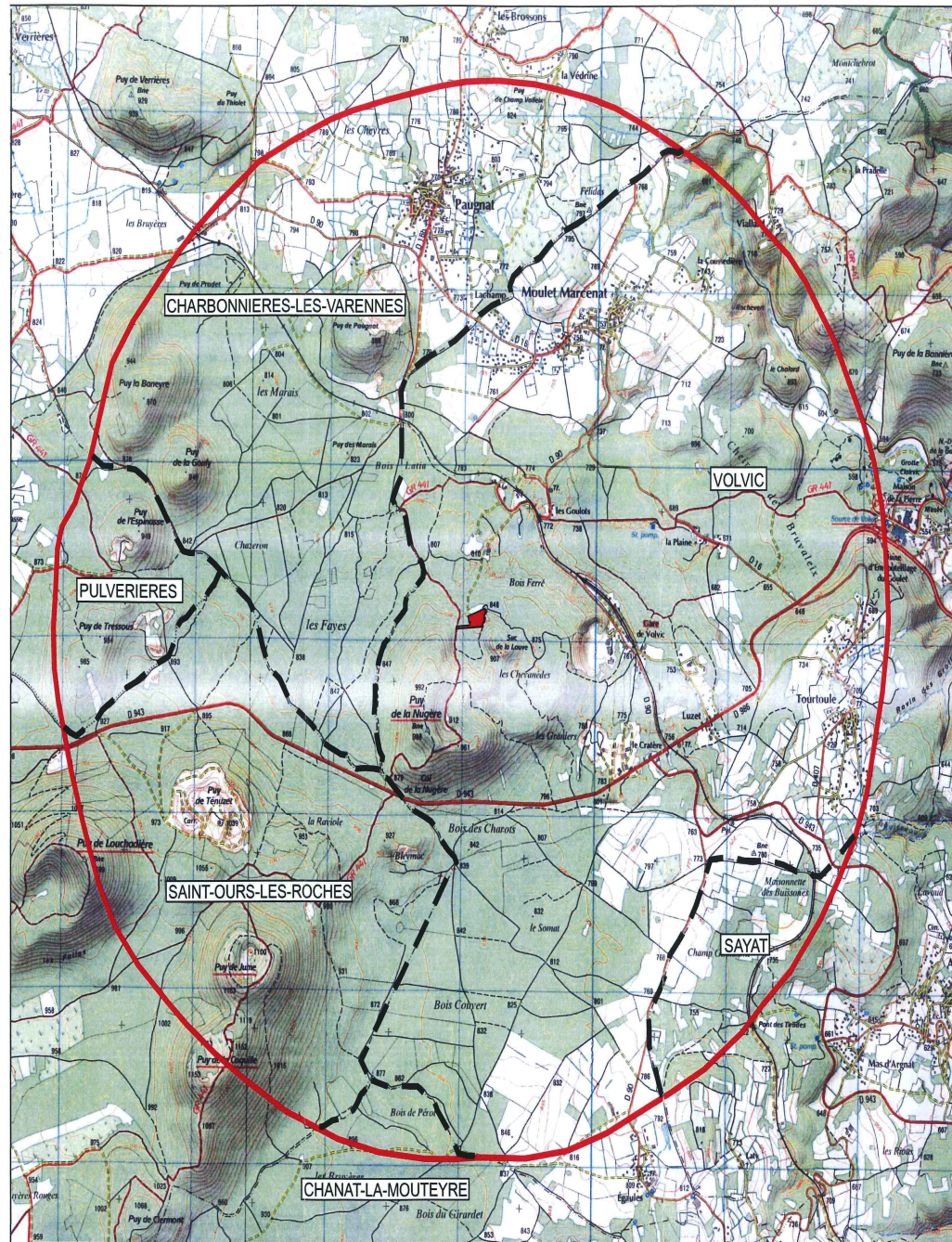
Plan de remise en état

ANNEXE

RAPPELS DES CONTROLES OBLIGATOIRES **ET DES PRINCIPALES ECHEANCES**

Cette annexe est une synthèse des contraintes d'exploitation ne dispensant pas l'exploitant de ses autres obligations réglementaires et du respect de l'ensemble des dispositions du présent arrêté.

OBJET	ECHEANCE / FREQUENCE
Affichage, bornage, clôture, accès, consigne eaux souterraines et rétention couverte (art. 1.3).	Avant la mise en service de l'installation
Acte de cautionnement des garanties financières (art. 1.4).	Dans les 2 mois à compter de la mise en service de l'installation
Eaux (art. 2.2.4)	Contrôle des rejets durant la 1 ^{ère} année d'activité puis tous les 3 ans
Bruit (art. 2.4)	Dans le premier trimestre, puis tous les 3 ans.
Vibrations (art. 2.5).	Le 1 ^{er} tir, puis tous les 5 ans ou après toute modification du plan de tir.
Equipements de lutte contre l'incendie (art. 3.2.3).	Une fois par an.
Actualisation du montant de la garantie financière (art. 3.4.1).	Tous les 5 ans et si évolution de l'indice TP01 > à 15%.
Renouvellement de la garantie financière (art. 3.4.2).	Prenant en compte l'évolution de l'indice TP01 et de la TVA, à faire 6 mois avant l'échéance de la garantie en cours.
Rapport d'accident ou d'incident (art. 4.2).	Sous 15 jours.
Plan d'exploitation et de remise en état (art. 4.5).	Tous les ans, avant le 31 décembre.
Déclaration de cessation d'activité (art. 4.10).	Six mois avant la fin d'activité.



PLAN DE DEFRIQUEMENT

Ce défrichement sera coordonné à l'avancement de l'exploitation. Le phasage du défrichement est décrit sur la figure 18 et dans le tableau suivant

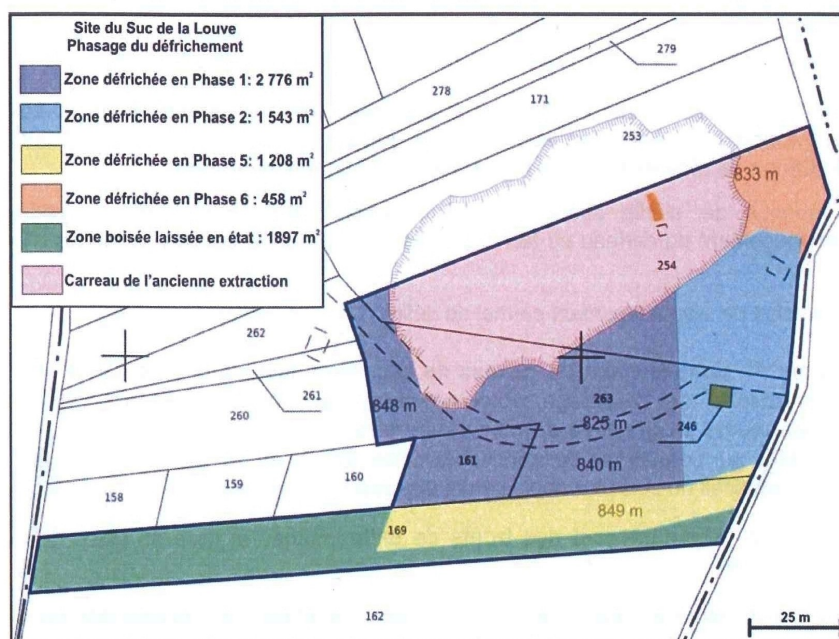
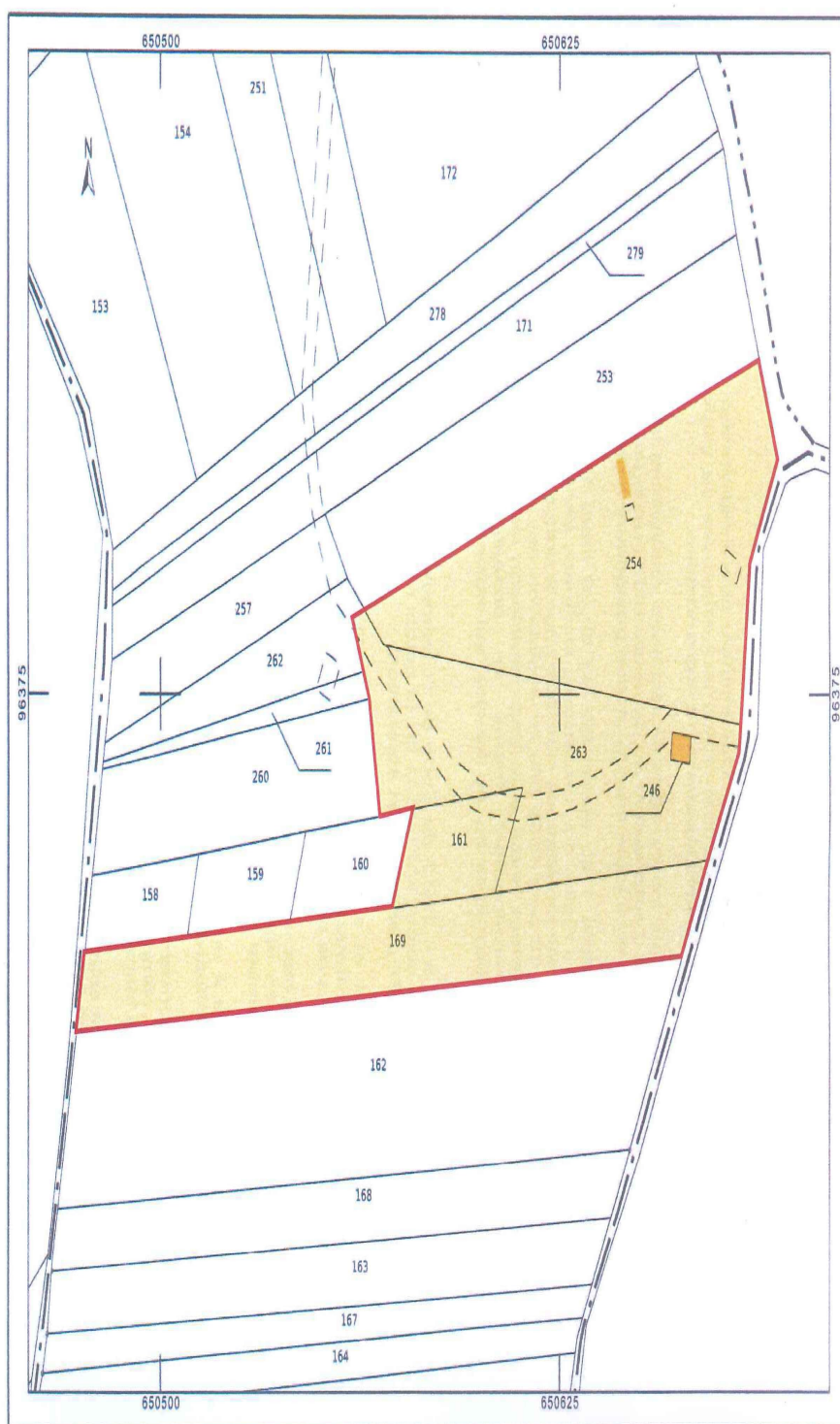
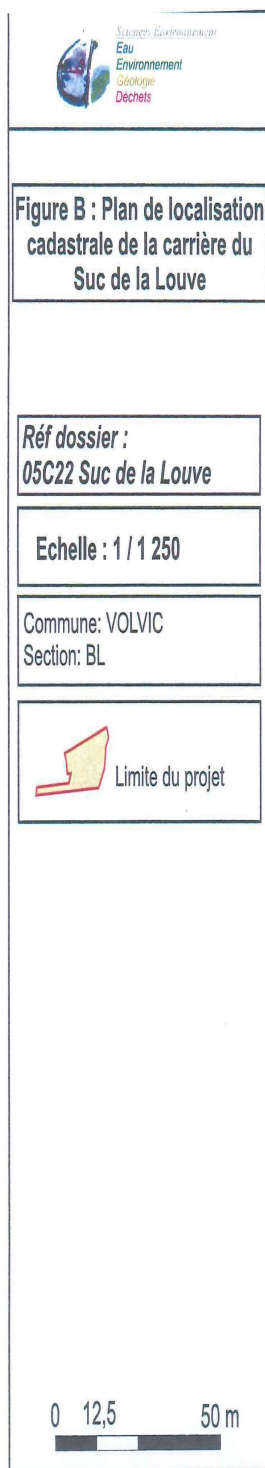


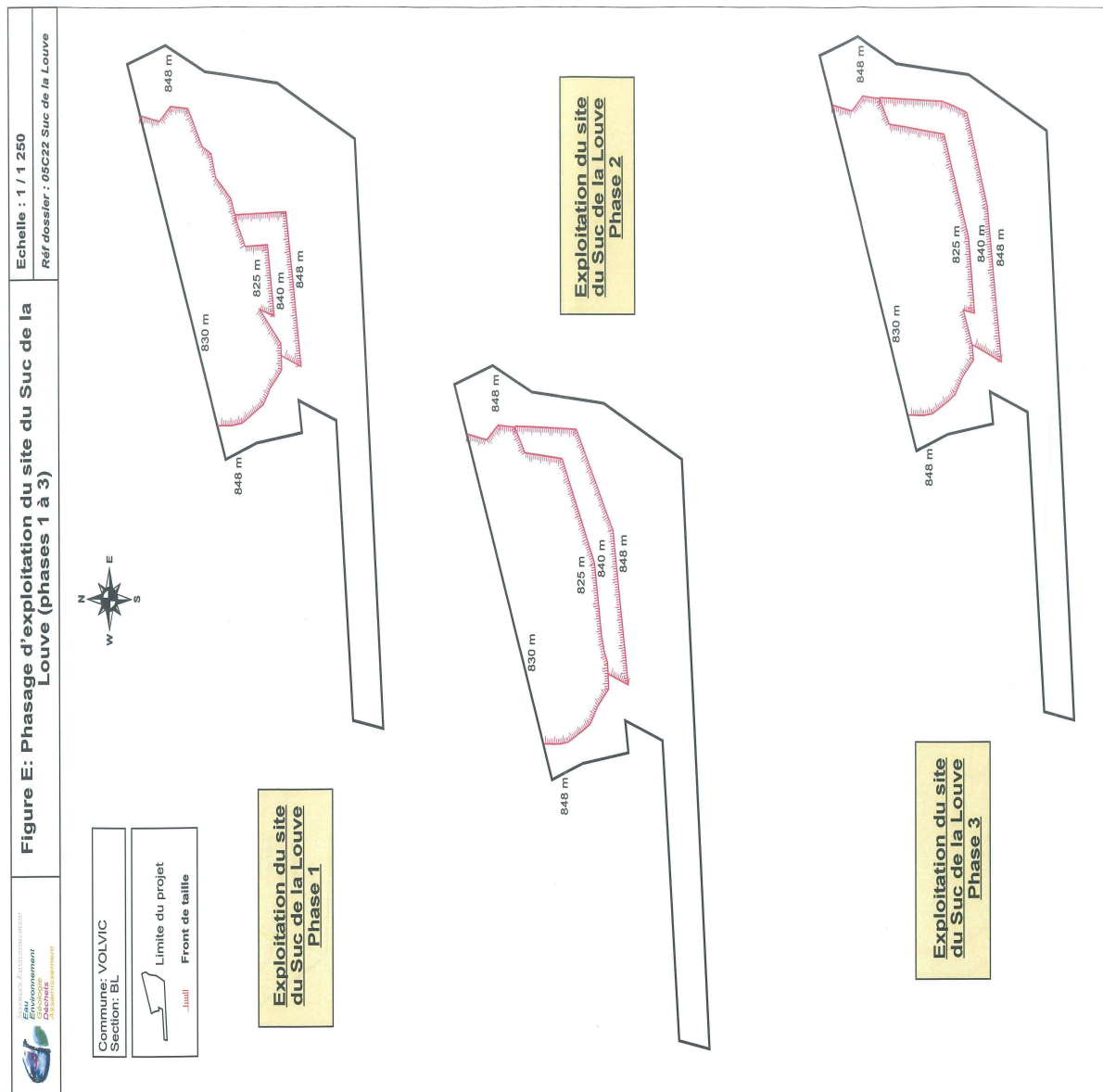
Figure 21 : Evolution du défrichement au cours de l'exploitation

	Phase 1	Phase 2	Phase 3	Phase 4	Phase 5	Phase 6
Surface défrichée sur le site (m ²)	2 276	1 543	-	-	1208	458
	Total : 5 985 m ²					
Surface boisée présente sur le site (m ²)	5 106	3 563	3 563	3 563	2 355	1 897

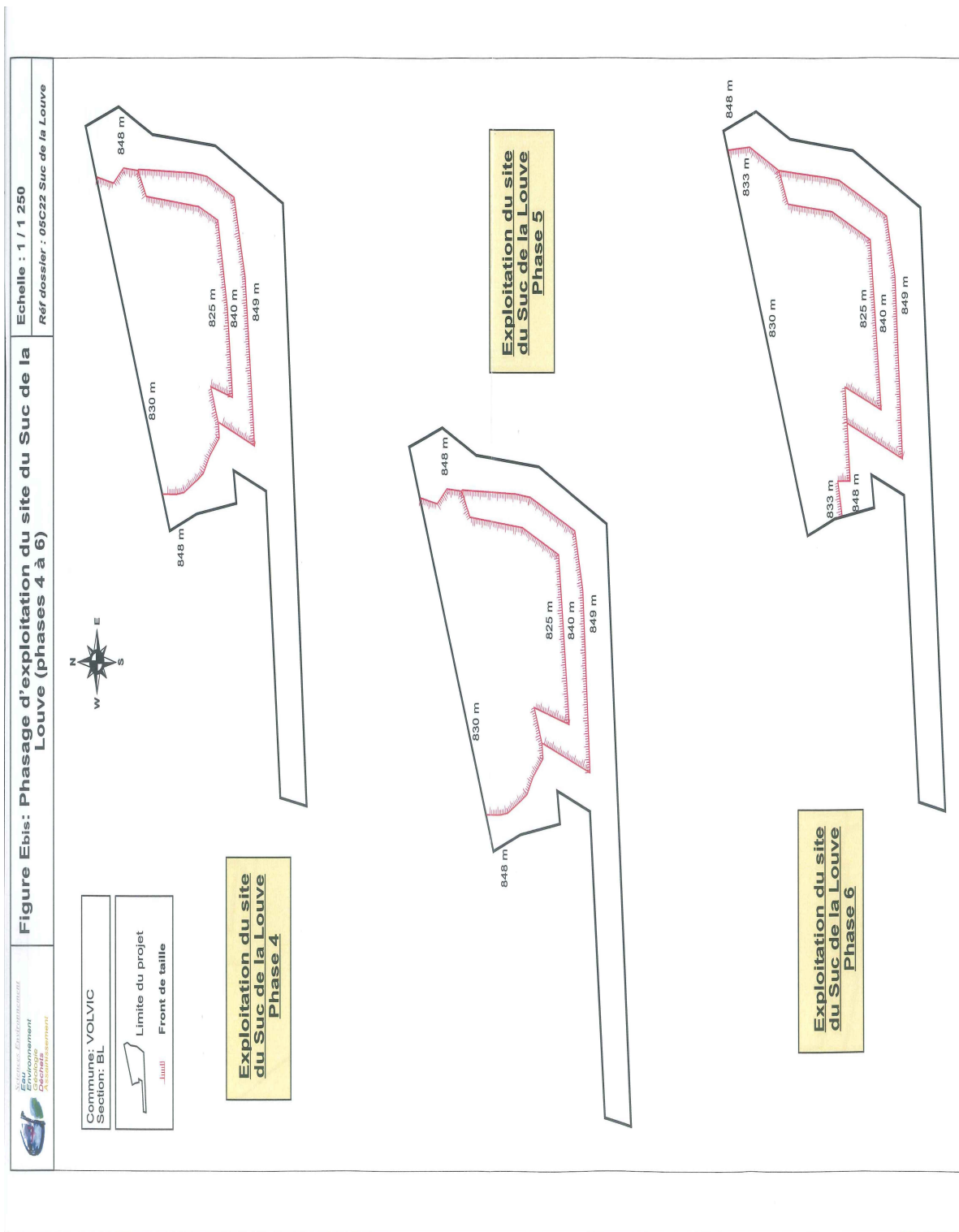
Tableau 33 : Evolution des surfaces boisées et défrichées sur le site du Suc de la Louve



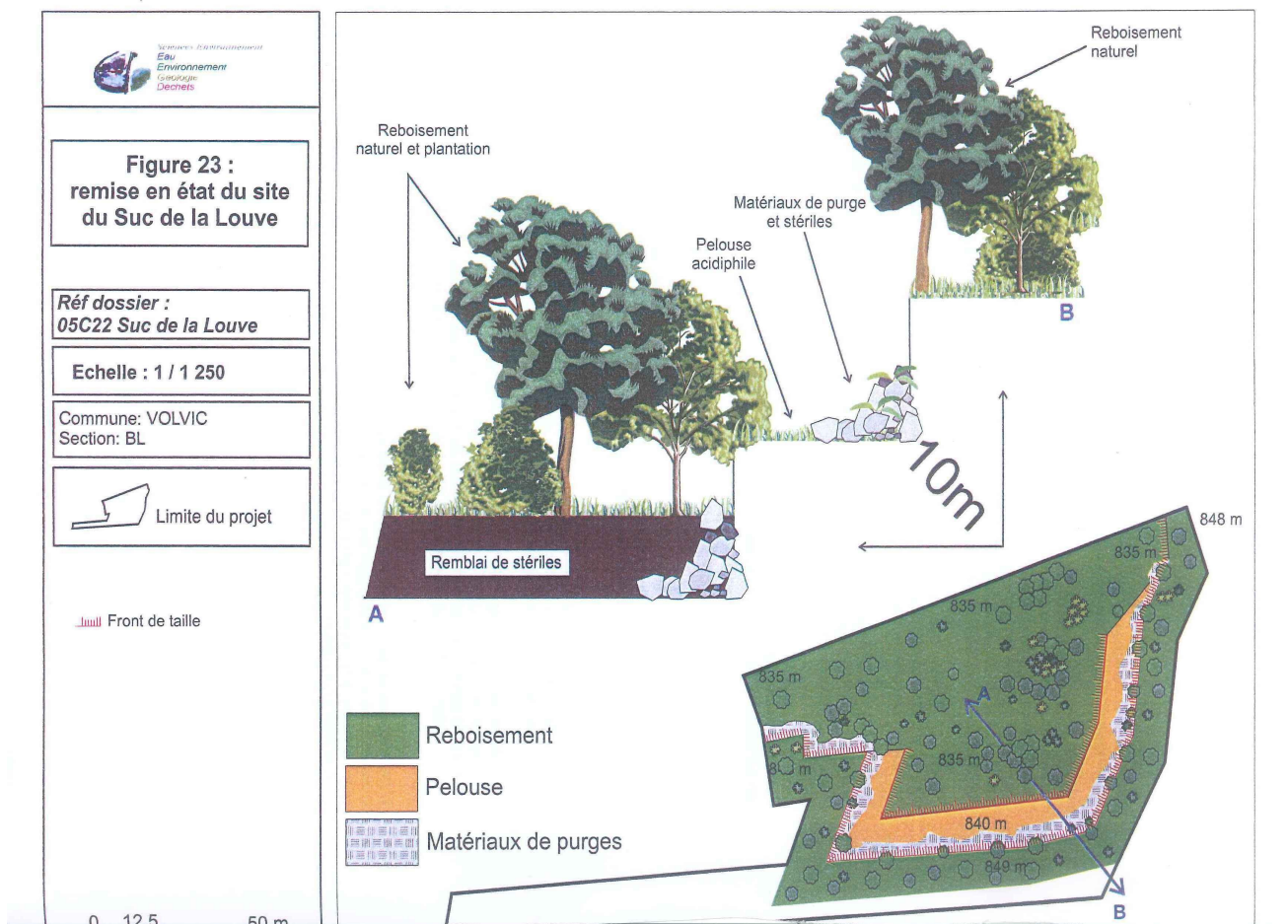
PLANS DE PHASAGE



PLANS DE PHASAGE



PLAN DE REMISE EN ETAT



SOMMAIRE

TITRE 1 MESURES COMMUNES.....	2
ARTICLE 1.1 NATURE DE L'AUTORISATION.....	2
ARTICLE 1.2 DURÉE – LOCALISATION.....	2
ARTICLE 1.3 AMÉNAGEMENTS PRÉLIMINAIRES.....	3
ARTICLE 1.4 MISE EN SERVICE.....	4
ARTICLE 1.5 CONDUITE DE L'EXPLOITATION.....	4
ARTICLE 1.6 REMISE EN ETAT.....	5
ARTICLE 1.7 SECURITE PUBLIQUE.....	6
TITRE 2 PRÉVENTION DES POLLUTIONS.....	7
ARTICLE 2.1 DISPOSITIONS GÉNÉRALES.....	7
ARTICLE 2.2 POLLUTION DES EAUX.....	7
ARTICLE 2.3 POLLUTION DE L'AIR ET POUSSIÈRES.....	9
ARTICLE 2.4 BRUIT.....	9
ARTICLE 2.5 VIBRATIONS.....	10
ARTICLE 2.6 DECHETS.....	10
TITRE 3 - PRESCRIPTIONS SPECIFIQUES.....	11
ARTICLE 3.1 REGLEMENTATION GENERALE ET POLICE DES CARRIERES.....	11
ARTICLE 3.2 RISQUES.....	12
ARTICLE 3.3 AMENAGEMENTS ET EQUIPEMENTS.....	13
ARTICLE 3.4 GARANTIE FINANCIERE.....	13
TITRE 4 - DISPOSITIONS GENERALES.....	15
ARTICLE 4.1 MODIFICATION – CHANGEMENT D'EXPLOITANT.....	15
ARTICLE 4.2 INCIDENT - ACCIDENT.....	15
ARTICLE 4.3 ARCHEOLOGIE.....	15
ARTICLE 4.4 CONTROLES.....	15
ARTICLE 4.5 SUIVI DE L'EXPLOITATION ET DE LA REMISE EN ETAT.....	15
ARTICLE 4.6 DOCUMENTS – REGISTRES.....	16
ARTICLE 4.7 VALIDITE - CADUCITE.....	16
ARTICLE 4.8 HYGIENE ET SECURITE DU PERSONNEL.....	16
ARTICLE 4.9 DROITS DES TIERS.....	16
ARTICLE 4.10 CESSATION D'ACTIVITE.....	17
ARTICLE 4.11 PUBLICITE – INFORMATION – RECOURS.....	17
ARTICLE 4.12 DIFFUSION.....	17